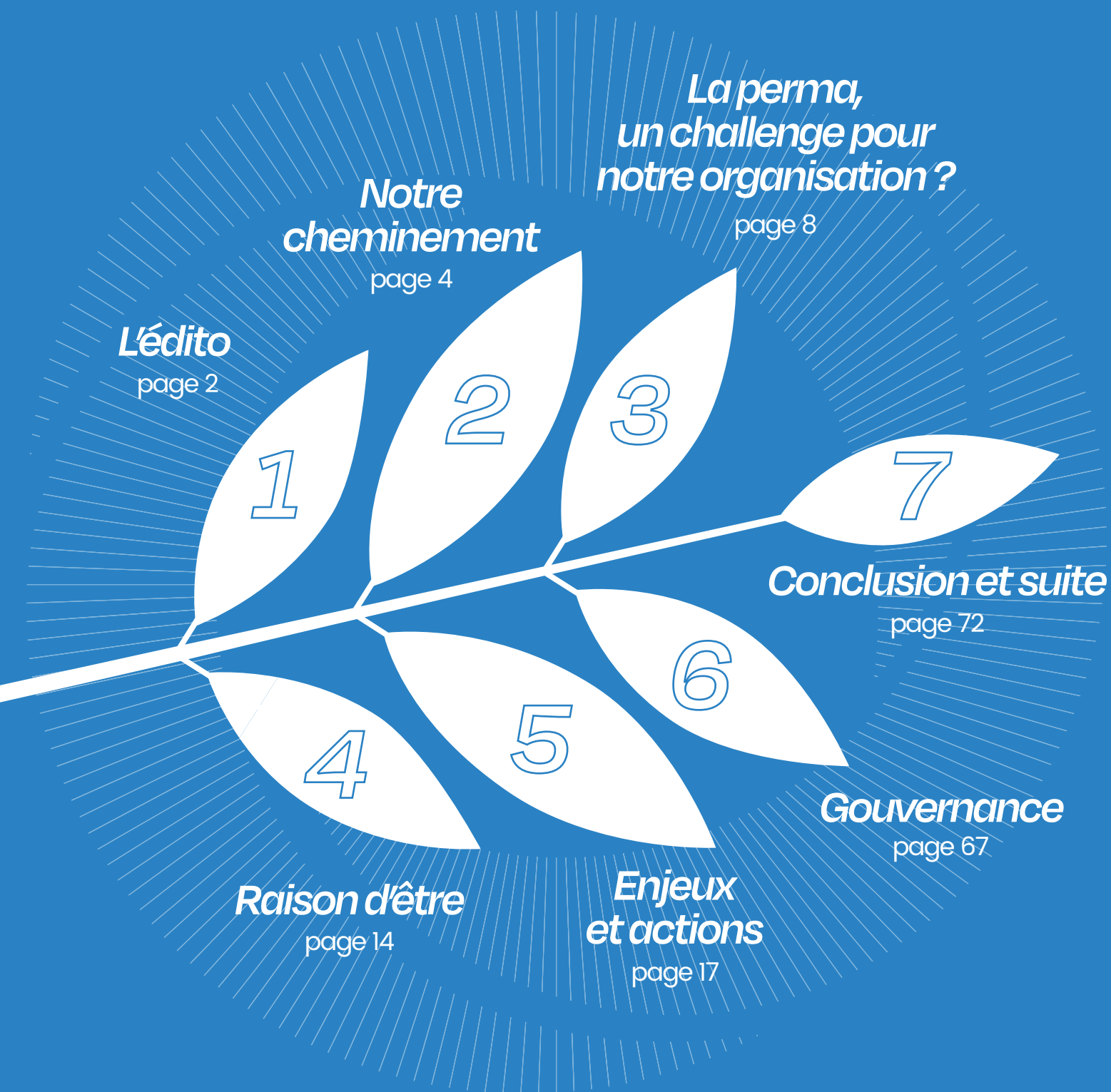


Rétrospective de notre  
**Démarche**  
**PERMA**  
2022 - 2025



# Sommaire



# L'Édito

L'Édito



*auddicé Hauts-de-France (siège social)*

# La permaentreprise, quelle aventure !

Il y a bientôt 20 ans, en 2007,

les 35 personnes des équipes d'Airele et d'Environnement Conseil se réunissaient pour la première fois pour créer en 2008 auddicé. À l'ordre du jour de cette première plénière : définir ensemble nos valeurs : **l'écoute, le dynamisme, l'innovation, le respect & l'exemplarité.**

**En 2008**

Lors de notre deuxième plénière, nous avons élaboré notre charte RSE déployée en **5 axes**. À ce jour, je suis convaincu que notre engagement RSE a fortement contribué à franchir les passages difficiles que rencontrent toutes les entreprises dans leur développement et à parvenir à ce que nous sommes aujourd'hui, **un groupe de 160 personnes au service du développement durable, des acteurs de l'économie et des territoires.**

Dans notre cheminement, nous avons eu la chance de rencontrer **Sylvain BREUZARD** en 2021 et de découvrir la Permaentreprise, un véritable modèle de développement et de création de valeur intégrant parfaitement 3 principes éthiques indissociables : **prendre soin des humains, préserver la planète, créer de la valeur en se fixant des limites pour la partager équitablement.** Sans doute la clé pour résoudre bien des maux de notre société ?

**En 2022**

J'ai confié à Marie LEDOUBLE la mission d'embarquer auddicé et tous ses collaborateurs, une centaine début 2022 et plus de 160 aujourd'hui, dans la dynamique permaentreprise, une nouvelle odyssée pour auddicé !

**Après 3 ans de travaux pour définir notre raison d'être, la stratégie et le plan d'actions,** ainsi que mener les premières actions et contribuer à essaimer le modèle, nous sommes heureux de partager avec vous la synthèse de nos premières avancées.

Je tiens à remercier chaleureusement Marie, les collaboratrices et collaborateurs d'auddicé ainsi que les membres de notre comité Permamission qui nous challenge depuis 1 an.

**Pourquoi PERMAMMISSION ?** Parce que Permaentreprise permet également de se préparer à devenir une société à mission ambitieuse, ce que nous menons en parallèle.

**L'aventure se poursuit !**

Louis-Philippe BLERVACQUE, Président

# Notre Route Cheminement



# De nos valeurs et engagements...

## 2007

### Création du groupe **auddicé** et écriture de nos valeurs

La création d'auddicé est le fruit d'un regroupement d'entreprises, en environnement, en biodiversité et en urbanisme, qui souhaitent apporter une expertise globale aux entreprises et territoires dans la prise en compte des enjeux de développement durable dans leur projet.

Dès le départ, nous avons choisi d'incarner des valeurs fortes qui guideraient chacune de nos actions :

**LA RESPONSABILITÉ ET L'EXEMPLARITÉ**

**L'ESPRIT D'ÉQUIPE ET LA SOLIDARITÉ**

**L'ÉCOUTE, LE DYNAMISME ET L'INNOVATION**

Ces principes ont été les fondements de notre mission commune.

## 2008

### Co-construction avec les collaborateur.trices de notre **charte RSE**

La création de notre charte RSE, développée de concert avec tous nos collaborateurs, a été l'étape suivante de notre parcours.

Composée de 5 axes majeurs, elle est le reflet des grands principes qui structurent notre organisation au quotidien : tenir compte de notre impact environnemental, se former, rester à l'écoute des évolutions, être aux côtés des acteurs locaux, soutenir les associations...

#### **INNOVER**

au service de nos clients

#### **RÉDUIRE**

notre empreinte écologique

#### **TRAVAILLER ET PROGRESSER**

ensemble

#### **S'INVESTIR**

dans le développement local

#### **PARTAGER**

nos résultats

# À la définition de notre ADN et modèle de développement

## 2022

### Définition collaborative de notre **raison d'être**

700 contributions... avec des récurrences fortes sur l'enthousiasme, le temps passé ensemble, l'épanouissement des collaborateurs... mais également sur nos engagements et responsabilité à agir pour la préservation de notre environnement.

Notre raison d'être a ainsi été écrite et votée collectivement, de façon à partager ensemble nos engagements et notre ambition mais aussi nous (re)challenger.

## 2023

### Engagement dans la démarche de développement et de création de valeur **permaentreprise**

**Apport d'une vision écosystémique et exigeante pour des enjeux pleinement intégrés à notre stratégie et fonctionnement**

L'écriture collaborative de notre raison d'être a déclenché une dynamique dans les équipes et une volonté d'aller plus loin.

Elle ouvrait le champ des possibles et c'est ainsi que nous avons choisi d'innover et de revoir notre modèle économique afin de le rendre plus pérenne et performant.

Nous avons mis au cœur de notre stratégie d'entreprise 3 principes fondamentaux et complémentaires pour créer de la valeur durablement :

- **Prendre soin des humains**
- **Préserver la planète**
- **Créer de la valeur en se fixant des limites pour la redistribuer équitablement**

# 2025

Affirmation de nos engagements dans nos statuts :  
auidicé devient **société à mission**

Devenir une société à mission marque une nouvelle étape dans notre évolution.

« Nous marquons ici notre volonté de traduire nos engagements dans nos statuts. »



# La Perma, un challenge?



# Qui sommes nous ?

audicé, bureaux d'études et de conseils, accompagne les acteurs des entreprises et des territoires dans les domaines complémentaires de l'environnement, la biodiversité, l'urbanisme, l'aménagement, la transition énergétique et la formation.

Une approche pluridisciplinaire pour :

Étudier, consulter, analyser, révéler,  
proposer, concevoir, expliquer, former...



## Notre vision

Être acteur de la transition économique, écologique, énergétique et sociale en accompagnant avec nos expertises les acteurs publics et privés de nos territoires afin de co-construire ensemble les éco-solutions de demain à la hauteur des enjeux.



créé en  
**1990**



Un groupe  
indépendant



**6** domaines  
d'activité

**1** organisme  
de formation certifié



**+ de 160**  
collaborateurs

## Nos domaines d'activités

### ENVIRONNEMENT, PAYSAGE & AGRICULTURE



ÉVALUATION  
ENVIRONNEMENTALE  
& PAYSAGÈRE



AGRICULTURE  
& PRÉSERVATION DES SOLS



ENVIRONNEMENT  
INDUSTRIEL

### URBANISME PROJETS URBAINS



RENOUVELLEMENT  
URBAIN



OUTILS OPÉRATIONNELS  
& SUIVI DE PROJET



ÉTUDES  
PATRIMONIALES

### BIODIVERSITÉ & EAU



ÉTUDE & EXPERTISE  
ÉCOLOGIQUES



NATURE  
EN VILLE



SUIVI DE CHANTIER  
AMO & MOE

### URBANISME PLANIFICATION



PLANIFICATION  
TERRITORIALE



ASSISTANCE JURIDIQUE  
& INSTRUCTION DU DROIT  
DES SOLS



OUTILS DE L'ACTION  
PUBLIQUE ET PRIVÉE

### FORMATION



FORMATIONS  
SUR MESURE



PÉDAGOGIE  
ACTIVE & PARTICIPATIVE



PARTAGE  
D'EXPÉRIENCES

### TRANSFORMATION ÉCOLOGIQUE



CLIMAT & CARBONE



RESPONSABILITÉ SOCIÉTALE

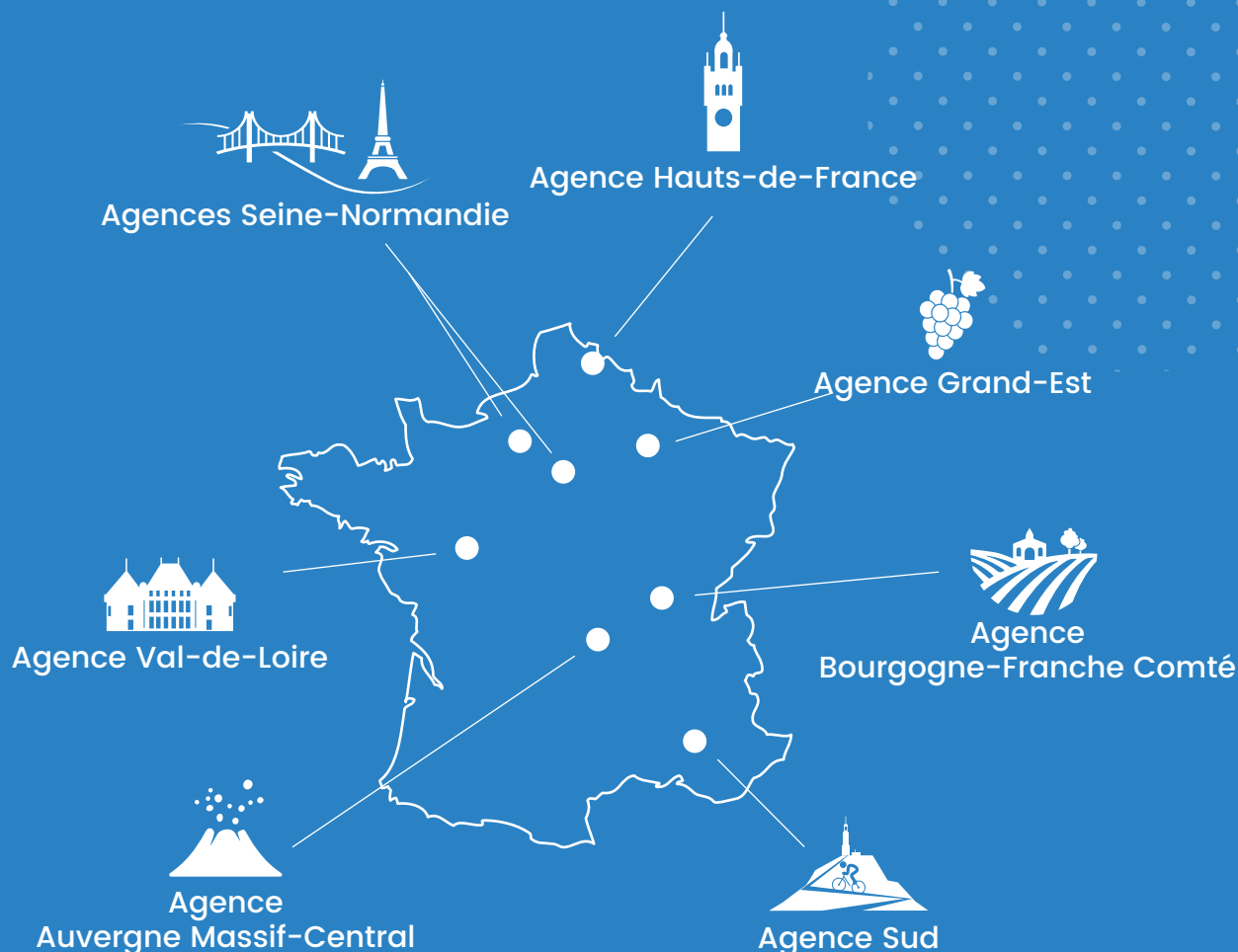


MOBILITÉ

Découvrez nos métiers en vidéo :

Scannez le QRcode





## L'équation était-elle possible ?

auddicé c'est en quelques chiffres :

**8 agences** réparties à travers la France, plus de 160 collaborateurs passionnés et engagés dans des domaines variés liés à la **biodiversité, l'environnement, la transition écologique, l'urbanisme, la formation...**

Nous nous caractérisons par des métiers complémentaires mais pour autant très différents (géomaticiens, consultants, écologues, environnementalistes, paysagistes, urbanistes, architectes, fonctions transverses...). Trouver un alignement parfait sur nos valeurs et engagements pouvait sembler un défi de taille !

### Et pourtant...

L'implémentation de la démarche perma au sein de notre organisation a permis de renforcer le sens que nous donnons à nos métiers et à notre quotidien professionnel.

Se réinterroger sur les raisons qui nous animent à exercer ces métiers, sur nos pratiques, sur la manière d'impliquer nos partenaires internes et externes, sur l'amélioration de nos méthodes et process, sur la création de valeur collective et sur la manière d'essaimer ce modèle, nous a permis de partager un socle commun et nous a donné l'envie de le traduire concrètement. Notre plan d'actions est riche et se veut écosystémique.

Il favorise le faire ensemble, l'innovation, l'expérimentation et l'engagement !

# Nos distinctions et reconnaissances

## Distinctions

- **2025** : Lauréat des Trophées rev3 du Bâtiment Durable 2025 dans la catégorie "Rénovation Bâtiment tertiaire"
- **2024** : Challenge de la mobilité – agence BFC lauréate dans la catégorie 10 à 49 salariés, agence HDF lauréate du prix télétravail dans la catégorie 50 à 249 salariés
- **2024** : Prix coup de cœur de l'entrepreneur rayonnant
- **2023** : Challenge de la mobilité – agence HDF lauréate du prix télétravail dans la catégorie 50 à 249 salariés
- **2022** : Trophée des entrepreneurs « Engagement Sociétal » par le MEDEF Douaisis
- **2022** : Trophée mobilité agence VDL récompensant les déplacements verts par La Région Pays de Loire
- **2018** : Lauréat mention Or des Trophées de l'économie responsable – Réseau Alliances
- **2017** : Challenge de la Mobilité – Prix du meilleur taux de participation et prix télétravail
- **2017** : 1<sup>er</sup> prix du défi « Famille à énergie positive » décerné à l'équipe composée de collaborateur.trices auddicé et de leurs familles
- **2015** : BPI Excellence 2015
- **2015** : Lauréat de la Stratégie Nationale pour la Biodiversité (avec l'ASL des usagers du Parc d'activité du Chevalement)
- **2014** : Prix RSE Demain l'économie (Association des anciens auditeurs du CHEDE)
- **2013** : Prix de l'Éco-Innovation pour l'outil APicité (CD2E)
- **2010** : Prix de l'In'Eau'vation et des bonnes pratiques Eau & Biodiversité (Aquapris)




## Certifications renouvelées

- **Qualiopi** : auddicé formation est certifiée Qualiopi dans la catégorie « actions de formations » attestant de la qualité des processus et du fonctionnement pour la formation et le développement des compétences
- **OPQU** : Office Professionnel de Qualification des Urbanistes pour l'entreprise et plusieurs urbanistes d'auddicé
- **Entreprises Engagées pour la Nature** et publication de notre plan d'action pour la biodiversité
- **Coq vert** : cette communauté a pour objectif de fédérer les acteurs engagés dans la transition écologique. Notre engagement dans la transition écologique, traduit dans notre stratégie d'entreprise, est ici reconnu.



**Qualiopi**   
processus certifié

 RÉPUBLIQUE FRANÇAISE

**OP  
QU** | OFFICE  
PROFESSIONNEL  
DE  
QUALIFICATION  
DES  
URBANISTES®



  
**perma**  
entreprise

# *Raison d'être*



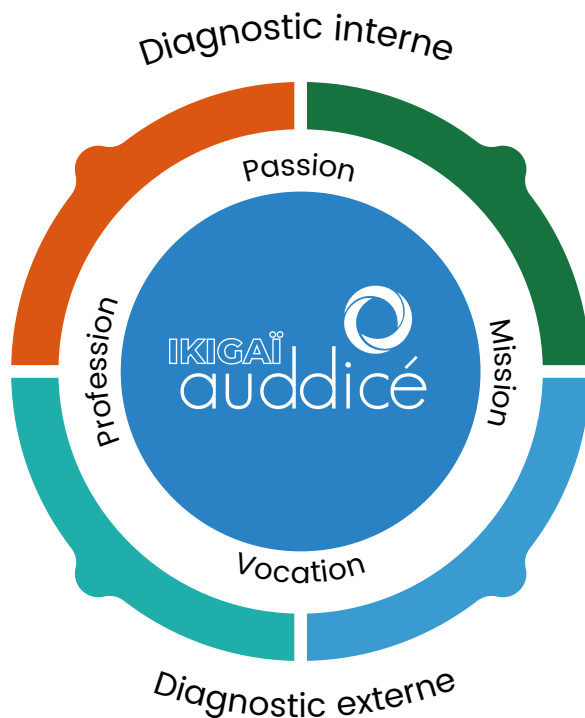
# Un travail en co-construction

Ce en quoi nous sommes doués ?

Ce qui motive les auddicéens

Ce qui fait la pérennité économique d'auddicé

Ce qu'auddicé apporte au monde

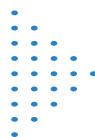


1

**Février 2022**

Atelier en distanciel avec toutes les équipes d'auddicé

Nuage de mots collaboratif



Avenir durable Transition écologique  
Biodiversité Plaisir Ecologie Partage  
Communication  
Protection de l'environnement  
Solidarité Apéro Développement durable  
Expertise Equipe  
Environnement Transition des territoires

2

**Début juin 2022**

3 ateliers collaboratifs avec les volontaires

3

**Mi-juin 2022**

Partage des premières versions à tou.te.s les collaborateur.trices et retours de leur part

4

**Fin juin 2022**

Vote collectif en présentiel lors de notre Plénière

# Chaque mot a été minutieusement choisi !

## EXPERTISES

Mettre nos savoir-faire au service du bien commun, en mobilisant les compétences pointues et pluridisciplinaires de chacun-e pour rendre un service utile à la société

## MONDE DURABLE

Agissons et accompagnons nos clients vers un horizon durable !

Un équilibre entre les dimensions économique, sociale et environnementale, fondé sur une gestion responsable des ressources et une vision à long terme

## ENTHOUSIASME

Travailler dans la convivialité, la bonne humeur et surtout, ensemble !

## TRANSITIONS POSITIVES

Intégrer les enjeux environnementaux et sociétaux dans chacun de nos projets afin d'aider nos clients à concrétiser leurs ambitions tout en contribuant aux transitions énergétique et écologique

## ENTREPRISES, LES TERRITOIRES ET LEURS ACTEURS

Accompagner à la fois des organisations privées et publiques, aux besoins et approches variés



Afin de **PRENDRE SOIN**

**DE L'ENVIRONNEMENT ET DES HUMAINS,**

**auddicé** accompagne avec ses **EXPERTISES**

et son **ENTHOUSIASME** les **ENTREPRISES, LES TERRITOIRES ET LEURS ACTEURS**

dans leurs **TRANSITIONS POSITIVES** vers un **MONDE DURABLE**

**ENSEMBLE** soyons tous **RESPONSABLES**

**ENGAGEONS-NOUS** à la hauteur des enjeux et **MOBILISONS NOS TALENTS**

ainsi **LA PLANÈTE PRENDRA SOIN DE NOUS**

## ENSEMBLE

Esprit d'équipe et synergie !

Volonté d'agir avec l'ensemble de nos parties prenantes, internes et externes, pour créer une dynamique d'embarquement et d'influence positive

## ENGAGEONS-NOUS

S'engager vraiment, comprendre l'ampleur des défis !

Révéler les enjeux pour construire des solutions à la hauteur.

Contribuer avec lucidité et ambition

## RESPONSABLES

Reconnaître le rôle que nous jouons dans la société et dans notre environnement

Assumer notre responsabilité individuelle et notre responsabilité collective

## MOBILISONS NOS TALENTS

Croire en la richesse des talents collectifs !

Mobiliser les intelligences et l'énergie de chacun-e et faire de la participation et de la co-construction les moteurs de nos accompagnements

## LA PLANÈTE PRENDRA SOIN DE NOUS

Notre conviction profonde !

Nous faisons partie du vivant, notre bien-être dépend de celui de la planète. Prendre soin de la nature, c'est aussi prendre soin de nous et des générations à venir

# Enjeux et actions

# 7 Enjeux

1



Préservation et restauration de la biodiversité et des écosystèmes dans nos agences et pour nos parties prenantes

2



Lutte contre le changement climatique et adaptation à ses conséquences dans nos activités et pour nos parties prenantes

3



Développement de conditions favorables à l'inclusion, à la santé et au bien-être pour des collaborateur.trices en confiance

4



Renforcement des compétences et des expertises pluridisciplinaires des auddicéens.nnes afin de garantir leur employabilité et la pérennité de l'entreprise

5



Fournir une réponse proactive et adaptée aux besoins de nos clients à travers des accompagnements de qualité et de valeurs reconnues

6



Gouvernance éthique de la création de valeurs et partage des richesses créées afin de servir nos engagements sociétaux

7



Renforcement des coopérations avec les acteurs des territoires et contribution à des projets à impacts

# ENJEU 1

*Préservation et restauration de la biodiversité et des écosystèmes dans nos agences et pour nos parties prenantes*



Nous œuvrons pour la biodiversité en agissant sur plusieurs fronts : amélioration de nos propres sites, accompagnement de nos clients dans leurs démarches et sensibilisation de nos parties prenantes. Ces actions complémentaires visent à protéger les écosystèmes et à ancrer des pratiques respectueuses du vivant.

## Nos actions dans ce domaine

- **Sensibiliser** nos collaborateurs.trices aux enjeux de la biodiversité
- **Accueillir le public** via l'organisation de visites et d'activités autour de la biodiversité
- Lutter contre la **pollution lumineuse**
- Mesurer et suivre l'**empreinte biodiversité** du groupe et identifier les actions de réduction
- Agir contre l'introduction accidentelle d'**espèces exotiques envahissantes**
- Poursuivre l'application du **plan d'actions Entreprises Engagées pour la Nature**
- Réaliser et mettre en œuvre un **plan d'aménagement et de gestion écologique de nos différents sites**

*Visite de notre siège social,  
démonstrateur sur les aménagements  
écologiques et paysagers*



## S'engager en faveur de la protection de la biodiversité : Observer et écrire ensemble un monde où la faune et la flore s'expriment durablement

- Depuis 2023, nous sommes reconnues « **Entreprises Engagées pour la Nature** ». Un programme qui engage les entreprises en faveur de la biodiversité au travers d'actions concrètes. Nous portons une attention toute particulière à **l'aménagement écologique de nos sites et à la sensibilisation de nos collaborateurs et de nos parties prenantes.**
- **Expérimenter nos solutions.** Nous nous appliquons les conseils dispensés à nos clients. Ainsi, notre siège social se veut un site ouvert et démonstratif qui repose sur une approche globale biodiversité - eau - énergie - bien être, des aménagements écopaysagers et une gestion différenciée de ces espaces. Nos agences sont également, quand la configuration le permet, concernées par la mise en place d'un **plan de gestion écologique** qui prend en compte la mise en place d'aménagements pour la faune (installation de nichoirs et gîtes à chauve-souris, pierriers et hibernaculums...) et des principes de gestion différenciée.



Publication trimestrielle d'information sur la préservation de la biodiversité dans notre journal d'entreprise

Des espèces redécouvertes lors des sorties naturalistes (Ophioglosse sur le terril de l'Escarpelle, *Silene apetala* dans le Gard)

Sensibilisation effectuée à travers LinkedIn à destination de nos parties prenantes (interne et externe) (un peu moins d'une quarantaine de posts publiés en 2025)

1 module de formation annuel sur les espèces exotiques envahissantes

Depuis sa création, le jardin d'audicé HDF a déjà accueilli

- Plus de **140** espèces de plantes
- 90** espèces d'oiseaux
- 6** espèces d'amphibiens
- 1** espèce de reptile
- 9** espèces de mammifères
- 4** espèces de chauves-souris
- 29** espèces de papillons de jour
- 17** espèces d'odonates
- 8** espèces d'orthoptères
- 108** espèces d'araignées

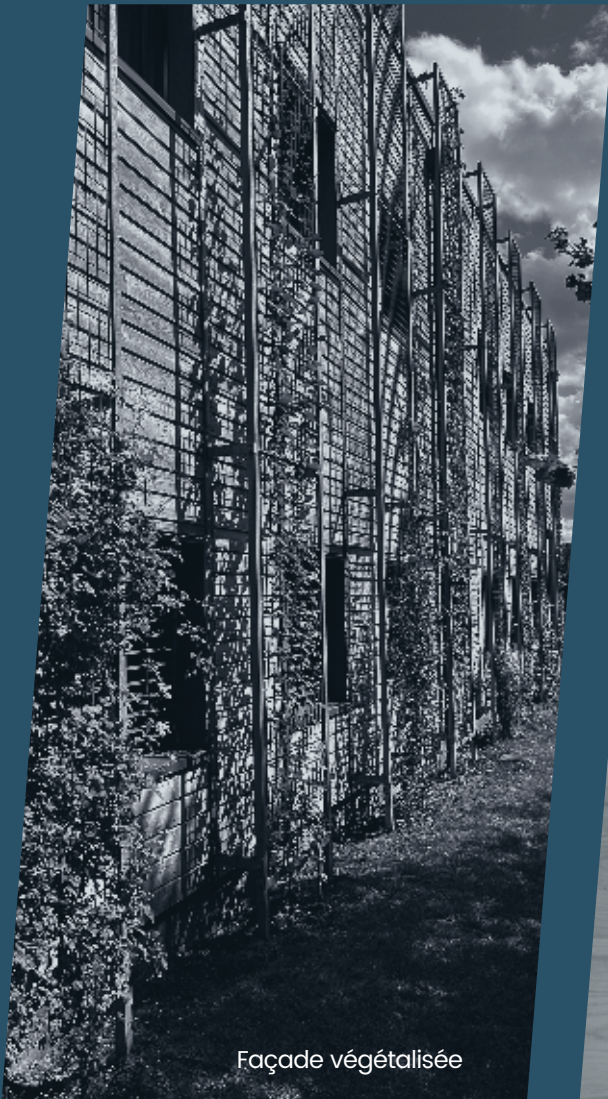
Accueil dans nos agences d'étudiant.e.s pour découvrir nos métiers et les sensibiliser aux enjeux

6 visites des espaces écologiques de notre siège social depuis fin 2024

Des inventaires sont réalisés régulièrement

## Notre siège social, un outil de sensibilisation directe des collaborateur.ices et de nos parties prenantes :

- Mise en place et suivi d'un plan de gestion
- Création d'un parcours pédagogique et organisation de visites et de formations
- Participation de collaborateur.trices à la conception et à la mise en place des aménagements
- Réalisation régulière d'inventaires écologiques (flore, insectes, araignées, amphibiens, reptiles, oiseaux, mammifères) par nos écologues



Façade végétalisée



Tas de bois pour les insectes xylophages et l'hibernation des amphibiens

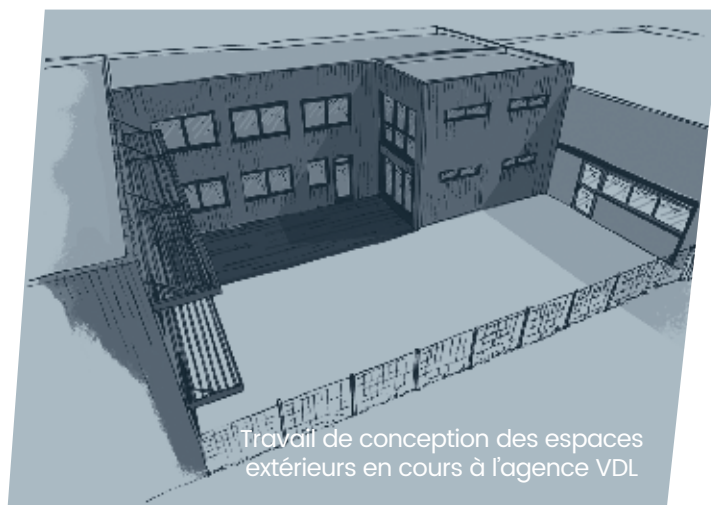


Installation de nichoirs sur le bâtiment (moineaux, martinets, chiroptères...)

## Nos actions en image



Hôtel à insectes



Travail de conception des espaces extérieurs en cours à l'agence VDL



Panneaux de sensibilisation



Gîte à chauve souris



Composteur pour la microfaune du sol et pour réduire les déchets dans l'agence

# Objectifs Perma associés

Être reconnue en tant que Permaentreprise implique la prise en compte de 24 sujets définis, chacun nécessitant la formulation d'objectifs à atteindre par l'entreprise. Pour chaque enjeu, vous trouverez les sujets ainsi que les seuils minimums ciblés par auddicé.

- Financement de projets de préservation de la biodiversité : 0,25% du chiffre d'affaires / en % de la richesse créée (résultat courant avant impôt)

# ENJEU 2

*Lutte contre le changement climatique et adaptation à ses conséquences dans nos activités et pour nos parties prenantes*



Nous nous engageons à lutter contre le changement climatique et à nous adapter à ses effets en agissant sur plusieurs leviers. Cela passe par la réduction de nos propres émissions de GES, l'accompagnement de nos clients dans leurs démarches de transition et l'essaimage de pratiques auprès de nos parties prenantes. Nous intégrons aussi l'adaptation de nos activités aux risques climatiques et avons la volonté de contribuer à la séquestration carbone via des projets locaux.

## Nos actions dans ce domaine

- Réaliser notre **bilan d'émissions de gaz à effet de serre** tous les 2 ans
- **Communiquer et sensibiliser** sur nos actions et notre bilan d'émissions de gaz à effet de serre auprès de nos parties prenantes
- Mettre en place une **politique de rénovation et réduction énergétique** concernant nos bâtiments
- Réaliser le **diagnostic des risques liés au changement climatique** qui nous concernent et mettre en œuvre le **plan d'actions pour les prévenir**
- **Financer des projets locaux à impact**
- Sensibiliser et former nos parties prenantes aux **écogestes** et aux thématiques du développement durable
- Poursuivre notre **politique de déplacements**
- Privilégier le **matériel et le mobilier réparables et d'occasion**
- Développer nos méthodologies d'**analyse de la vulnérabilité aux changements climatiques** de nos clients
- S'adapter et contribuer à la séquestration carbone

*Participation au challenge mobilité à l'échelle de nos différentes agences pour changer nos pratiques...*



*auddicé Bourgogne - Franche-Comté*

## Faire face aux nouveaux défis climatique, c'est anticiper, innover et coopérer pour construire des territoires résilients et durables

- **50 % des émissions de GES d'audicé sont liées à la mobilité.** Nous avons initié plusieurs actions en la matière pour réduire nos impacts :
- Mise en place d'un **forfait mobilité durable** depuis 2023 pour encourager les pratiques de déplacement domicile-travail plus durables (participation financière de l'entreprise aux déplacements domicile-travail des collaborateur.ices ayant recours à des modes de transports alternatifs à la voiture individuelle)
- Mise à disposition dans les agences de **vélo partagés** pour les déplacements courts et présence d'abri et d'atelier de réparation.
- **Électrification progressive de notre flotte de véhicules** de services et de fonction

Les extensions de nos bâtiments tiennent compte des enjeux d'adaptation au changement climatique (isolation en paille – bardage en bois... (ancrage local et matériaux biosourcés)

Pratique forte du télétravail, jusqu'à 3 jours par semaine

Une flotte de plus de 20 véhicules électriques

Installation d'une centrale photovoltaïque en toiture de 68,5 kWc (bâtiment existant et extension) avec autoconsommation collective, production équivalente aux consommations du site

Forfait Mobilité Durable mis en place depuis 2023 pour encourager l'utilisation des transports autres que la voiture individuelle

Tous les ans, des sensibilisations et ateliers réalisés tout au long de l'année : challenge mobilité, semaine européenne du développement durable, semaine de réduction des déchets, ...

100 personnes sensibilisées à la Fresque du Climat

**L'électrification progressive de notre flotte de véhicule a permis de faire évoluer nos usages. Ainsi, si l'utilisation des premiers véhicules électriques faisait état d'un kilométrage de 500 km parcourus en moyenne par mois, c'est aujourd'hui plus de 1500km qui sont franchis mensuellement.**

- Nos collaborateurs ont été formés et accompagnés dans la prise en main de leur véhicule
- Nos agences sont équipées de bornes de recharge (quand cela est possible), notre siège social dispose d'une plateforme d'expérimentation de différentes bornes de recharge pour véhicules électriques

**Nos + plus**

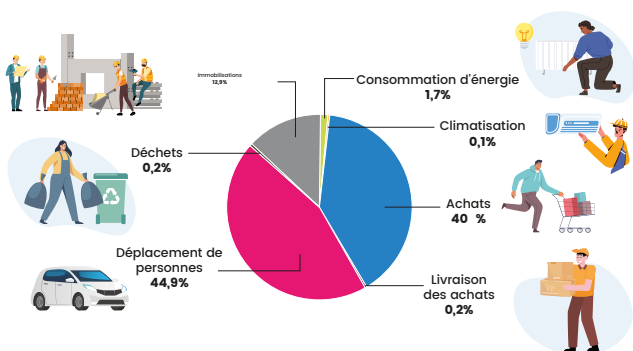
## Nous réalisons tous les 2 ans notre bilan d'émissions de gaz à effet de serre

- L'ensemble des postes d'émissions, à savoir le traitement des déchets, les déplacements, les livraisons, les émissions liées à l'ensemble de nos achats, la climatisation et bien évidemment l'énergie ont été étudiés
- Les informations ont été, en majorité, collectées par agence ce qui nous a permis d'identifier des résultats différents et localisés
- Ce bilan a été présenté en plénière, lors d'une session de formation interne et au travers de notre journal d'entreprise afin de sensibiliser nos collaborateur.ices à la lutte contre le changement climatique et aux adaptations dans nos pratiques. Il a également fait l'objet d'une publication sur LinkedIn pour informer notre communauté de nos avancées
- Le prochain BEGES d'audicé sera mené en 2026 !

**768** Tonnes équivalent CO<sub>2</sub> (tCO<sub>2</sub>éq) en 2023-2024



Les émissions de GES d'audicé correspondent principalement aux déplacements (345 tCO<sub>2</sub>éq) et aux achats (307 tCO<sub>2</sub>éq) ce qui est typique d'une entreprise de service.



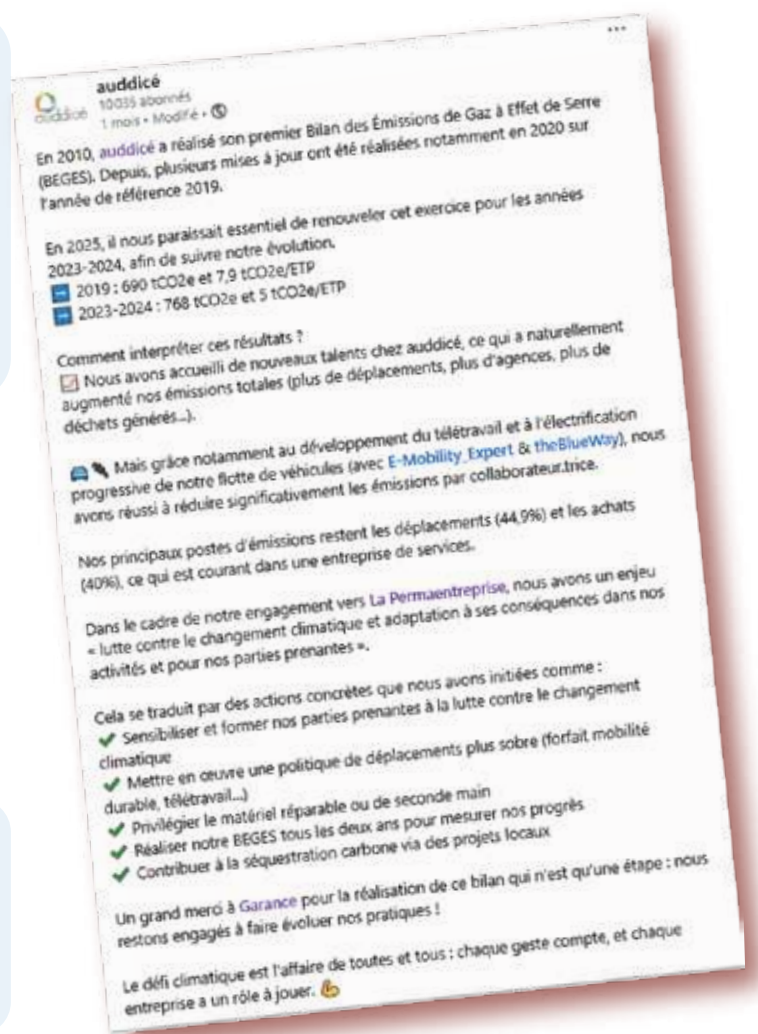
**2019**

690 tCO<sub>2</sub>e  
7,9 tCO<sub>2</sub>e/ETP

**2023-2024**

768 tCO<sub>2</sub>e  
5 tCO<sub>2</sub>e/ETP

- ➔ Augmentation du nombre de collaborateur.trices à audicé
- ➔ Développement du télétravail et électrification de la flotte de véhicule



## Nos actions en image

De nombreux collaborateur.trices utilisent les mobilités douces pour venir au travail et certains ont même réussi à convaincre leur propriétaire de créer un parking à vélo



De nombreuses participations au Challenge Mobilité et plusieurs prix remportés !



Véhicules électriques et bornes de recharge dans les agences

## En route pour des bonnes pratiques et des habitudes plus sobres !



Meubles de seconde main dans la majorité des agences !



Pour la réunion de lancement du diagnostic de vulnérabilité du Parc naturel régional Cap et Marais d'Opale, organisée à Saint-Omer, notre équipe a fait le choix (écologique) de se déplacer en train et vélo depuis Lille, en adaptant les horaires de la rencontre à ceux du TER.



Confection de recettes zéro déchets avec l'association ValoRise dans le cadre de la Semaine de Réduction des Déchets



Atelier découpage de légumes pour une raclette végétarienne

# Objectifs Perma associés

Être reconnue en tant que Permaentreprise implique la prise en compte de 24 sujets définis, chacun nécessitant la formulation d'objectifs à atteindre par l'entreprise. Pour chaque enjeu, vous trouverez les sujets ainsi que les seuils minimums ciblés par auddicé.

- Réduction de notre intensité carbone par salarié et du chiffre d'affaires :
  - Objectif de diminution des émissions de carbone de 50 % par salarié et par M€ de chiffre d'affaires en 2030 par rapport en 2019
  - Objectif de diminution des émissions de carbone d'au moins 2 % par an par salarié et par M€ de chiffre d'affaires à partir du dernier bilan carbone réalisé sur l'exercice 2023-2024
- Consommation électrique en énergies renouvelables : 50% des consommations pour la partie bâtiments
- Projets de réduction de carbone : financement de projets de séquestration carbone :
  - Avec un premier projet 2026
  - Et correspondant à au moins 25 % de nos émissions au plus tard en 2030

# ENJEU 3

*Développement de conditions favorables à l'inclusion, à la santé et au bien-être pour des collaborateur.trices en confiance*



Nous souhaitons créer un environnement de travail qui favorise la santé, le bien-être et l'inclusion de nos collaborateur.trices. Cela se traduit par la reconnaissance et l'écoute, un cadre de travail sain et sécuritaire, un équilibre entre vie professionnelle et personnelle, ainsi que la promotion de la diversité.

Nous encourageons également l'implication active des salarié.es afin qu'ils et elles soient pleinement acteur.trices de l'entreprise.

## Nos actions dans ce domaine

- Organiser des **moments conviviaux** et d'échanges entre les auddicéen.nes
- Favoriser une **pratique sportive** et avoir des temps dédiés le midi pour les activités régénératrices et de relaxation
- **Valoriser les actions des collaborateur.trices** via la communication interne
- Formation des managers et des salarié.es à la **communication non violente**, à la **gestion du stress**, à **l'équilibre vie pro/perso**
- Former les managers à la **reconnaissance au travail** et à **l'écoute active**
- **Sensibiliser aux conséquences** éventuelles d'une **surcharge de travail** et savoir comment les prévenir, les détecter et les gérer
- Intégrer de la **flexibilité** dans les horaires de travail
- Mettre en place des actions pour prévenir **l'éco-anxiété** et la gérer
- Mettre en place des **référent.es harcèlement et discrimination** et des actions adaptées
- Sensibiliser à la **diversité et à l'inclusion**
- Co-construire la **charte inclusion** et faire vivre la **politique inclusion**
- **Adapter le poste** aux potentiels **handicaps** des salariés
- Informer les collaborateur.trices sur la **stratégie de l'entreprise et ses objectifs**
- Redéfinir **notre gouvernance** afin qu'elle soit alignée et adaptée au modèle permaentreprise

*Organisation de journées de cohésion  
pour ressouder les liens et  
partager les informations*



## Être unis pour être résilients face aux défis de demain et contribuer à la pérennité de notre organisation

- Nous organisons régulièrement des temps d'échanges entre les audicéens afin de **renforcer les liens entre les collaborateur.trices et améliorer nos collaborations au quotidien et créer une ambiance de travail positive**. Ces moments de partage conviviaux et d'informations ont lieu deux fois par an à l'échelle de chacune des agences et une fois tous les deux ans à l'échelle du groupe. D'autres initiatives sont par ailleurs organisées par les équipes telles que des « midi-jeux », « soirée halloween », « des temps dédiés aux activités sportives »...

Une référente inclusion et une référente handicap pour outiller les salarié.es et proposer des actions de sensibilisation et d'accompagnement

Une vingtaine de collaborateur.rices formé.es à la gestion du stress, un déploiement à venir sur 2026

10 collaborateur.ices déjà formés à la communication non violente, un déploiement à venir sur 2026

Des équipements adaptés et des initiatives pour favoriser la pratique sportive et les moments ludiques

Une vingtaine de collaborateur.rices sensibilisé.es sur la thématique de l'éco-anxiété ou « éco-émotions »

Une vingtaine de managers formé.es à la prévention du harcèlement sexuel et du harcèlement moral

Des salles d'allaitement prévues dans les locaux rénovés

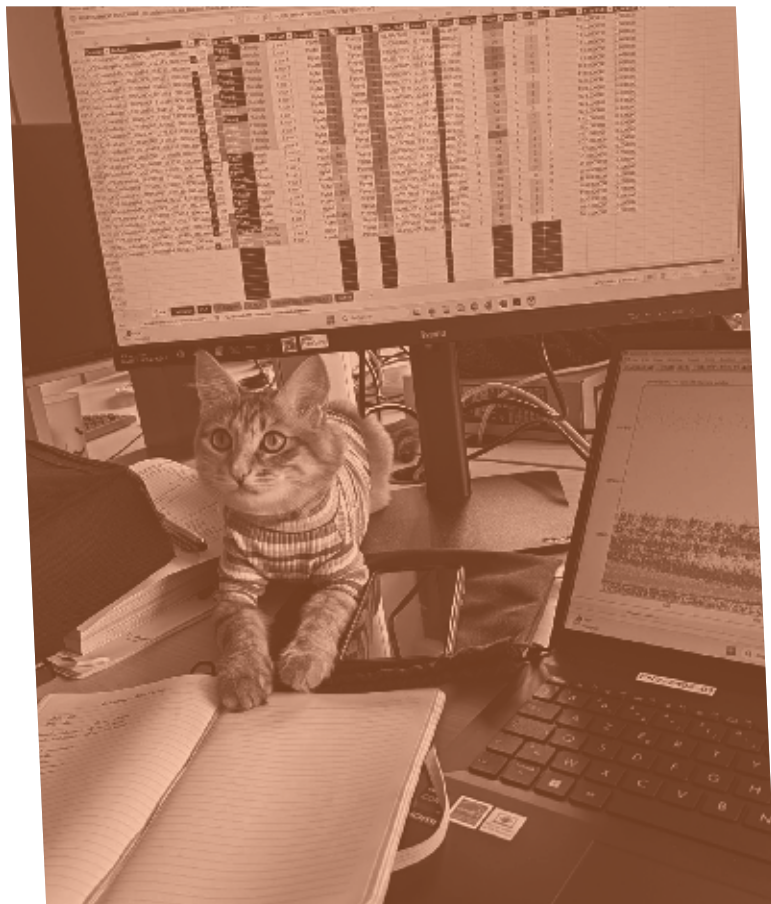
### Afin de prendre soin de nos collaborateur.trices, plusieurs actions ont été engagées et visent notamment :

- **La flexibilité au travail** pour mieux concilier vie professionnelle et personnelle (accord temps de travail)
- Des **espaces détente** au sein des locaux pour pouvoir se ressourcer
- Des temps de **formation sur la gestion du stress** et techniques de relaxation
- Le **soutien psychologique** via des accès à des permanences et des ressources de bien-être mental

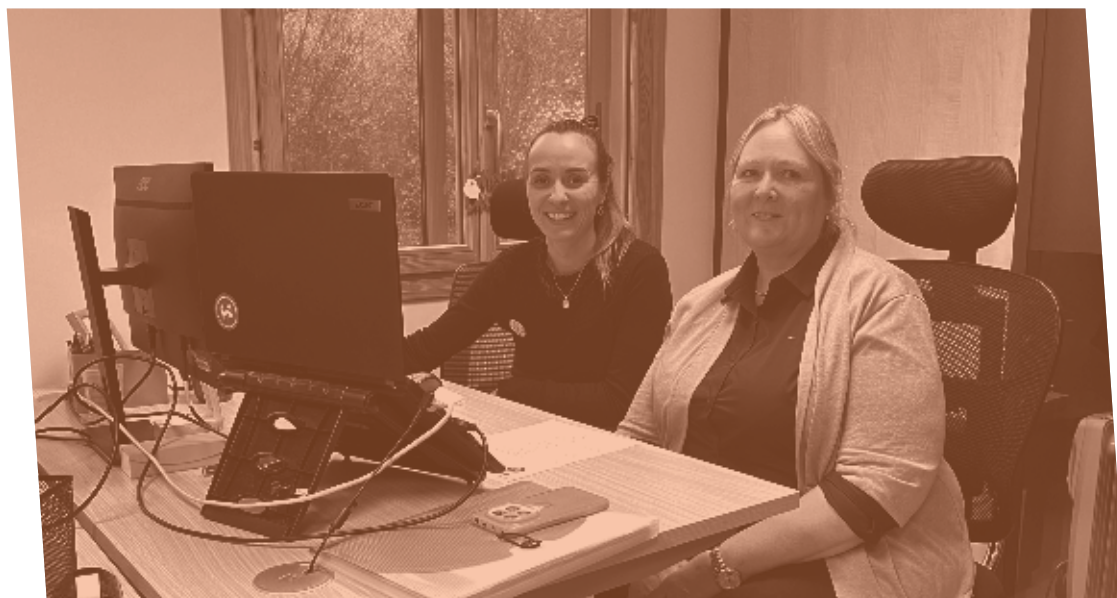
+  
Nos +  
+ plus

## *Nos actions en image*

**Nos amis les animaux sont les bienvenus dans les bureaux !**



**Semaine du handicap : participation au Duodays  
et journée immersive au pôle RH**



Des moments de convivialité !



# Objectifs Perma associés

Être reconnue en tant que Permaentreprise implique la prise en compte de 24 sujets définis, chacun nécessitant la formulation d'objectifs à atteindre par l'entreprise. Pour chaque enjeu, vous trouverez les sujets ainsi que les seuils minimums ciblés par audicé.

- Réduction de l'absentéisme (arrêt de travail, arrêt maladie...) : Inférieur à 4% du temps de travail des salariés
- Équilibre vie pro/perso : au moins 50% des salariés considèrent que l'entreprise propose des dispositifs pour faciliter l'équilibre vie pro/perso
- Flexibilité du travail et télétravail : 2 jours par semaine en moyenne sauf contraintes spécifiques (métiers, fonctions...)
- Autres moyens pour régénérer les énergies : au moins 50% des salariés considèrent que l'entreprise leur donne les moyens de se régénérer
- Représentation des femmes dans les organes de décision : au moins 30% des membres sont des femmes
- Écart entre le salaire le plus élevé et le salaire médian : salaire le plus élevé < 5 fois le salaire médian
- Influence des membres CSE : Au moins 50% des membres CSE considèrent avoir contribué à l'évolution de l'entreprise
- Représentation des membres du CSE dans les organes de gouvernance : au moins 1 membre dans un organe de gouvernance
- Consultation des salariés sur la vie de l'entreprise : au moins 50% des salariés considèrent être consultés

# ENJEU 4

*Renforcement des compétences  
et des expertises pluridisciplinaires  
des auddicéen.nes  
pour garantir l'employabilité  
et la pérennité de l'entreprise*



Nous renforçons les compétences et expertises pluridisciplinaires de nos collaborateurs afin de garantir leur employabilité et la pérennité de l'entreprise. Cet engagement se traduit par un accompagnement tout au long de leur parcours professionnel et par le développement continu de compétences en lien avec les aspirations individuelles et l'évolution des activités d'audicé.

## Nos actions dans ce domaine

- Définir et structurer **les temps d'échanges à l'année**
- Élaborer le cahier des charges d'une réunion réussie
- Structurer et centraliser les **partages d'expérience** entre métiers et agences
- Mettre en place le **référentiel et la cartographie des compétences**
- Donner de la **visibilité** quant aux **parcours professionnels** dans l'entreprise
- Définir **le qui fait quoi** dans les équipes des différentes agences
- Assurer un **parcours d'intégration** avec un parrain/marraine
- Renforcer le **tutorat**
- Mettre en place des **outils méthodologiques** pour faciliter la prise de poste (ex : guide métiers)
- Organiser des **séminaires métiers et des échanges entre pairs**
- Faire vivre notre **plan de développement des compétences**

*Se retrouver entre pairs pour échanger  
sur les méthodologies, les innovations...*



**auddicé**  
**Équipes botanistes - Toutes agences**

## Partager ensemble les savoirs, au profit de la satisfaction client

- **Tutorat.** Dans le cadre du parcours d'intégration, des actions de tutorat sont initiés auprès des collaborateurs juniors de façon à faciliter les apprentissages au démarrage de leur prise de poste : présentation des outils, des méthodologies, accompagnement régulier et encadrement
- **Séminaires métiers au profit de la performance de l'entreprise et de la cohésion d'équipe.** Ces sessions par équipe prennent la forme d'ateliers, de journées d'échanges en salle et sur le terrain de façon à harmoniser et améliorer les méthodologies de travail, à partager les connaissances et idées innovantes, à faire part des feedbacks clients et à ajuster les offres en fonction des besoins et retours clients.

2 à 4 sessions annuelles entre pairs lors de nos comités métiers

1 séminaire annuel par groupe métier



**Les ateliers d'échanges, séminaires d'équipe ou comité métier, organisés plusieurs fois l'année, permettent à nos collaborateur.ices de :**

- Partager des savoirs, des compétences et des expertises
- Être réactifs aux feedbacks clients et agiles faces aux évolutions du marché
- Faciliter le travail en équipe et de renforcer leurs liens autour d'un moment convivial !

+  
Nos  
+  
+ plus

Ces temps d'échanges organisés favorisent **un environnement de travail collaboratif et innovant**, essentiel pour faire face aux défis de demain !

## Une politique de formation renforcée pour tous, un accompagnement dans l'évolution de nos prestations....

- **Une école des métiers** a été déployée avec pour objectif d'accompagner nos collaborateur.trices dans leurs montées en compétences et leur permettre de gagner en efficacité dans l'exercice de leur métier.
- Il s'agit de répondre aux besoins des juniors lors de leur arrivée (se familiariser avec le fonctionnement de l'entreprise grâce à un parcours d'intégration, mieux prendre en main les outils et méthodologies existants pour faciliter les pratiques quotidiennes), d'harmoniser le socle de connaissance des collaborateur.trices mais également de répondre aux besoins des seniors en recherche d'efficacité, de transmission des savoirs et d'innovation.

Un catalogue riche de 20 modules de formations

63% des ateliers dédiés à l'acquisition de compétences techniques et méthodologiques dans nos métiers

9 groupes de travail et d'échanges inter-métiers et de sensibilisation en 2025

60 sessions d'échanges instructives et conviviales proposées en 2025 !

La fresque du climat, un passage obligatoire !

1398 heures de formations suivies au global pour l'année 2024

**+  
Nos +  
+ plus**

**6 à 8 sessions de formation internes sont organisées chaque année sous forme d'ateliers collaboratifs ou de formations thématiques et permettent à nos collaborateur.trices de :**

- Se familiariser avec nos méthodologies et de gagner en efficacité
- Monter en compétence et d'élargir leurs champs d'expertise
- Échanger avec leurs pairs pour anticiper les besoins de leurs clients

Ces parcours de formation s'inscrivent **dans le plan de développement des compétences initié à l'échelle du groupe et favorisent l'évolution des parcours professionnels !**

## Nos actions en image



Journée d'équipe dans une ferme en permaculture avec animations et fresque du sol par l'ADEME (VDL)

# Objectifs Perma associés

Être reconnue en tant que Permaentreprise implique la prise en compte de 24 sujets définis, chacun nécessitant la formulation d'objectifs à atteindre par l'entreprise. Pour chaque enjeu, vous trouverez les sujets ainsi que les seuils minimums ciblés par auddicé.

- Acquisition de compétences : 40% des salariés considèrent avoir acquis des compétences dans l'année

# ENJEU 5

*Fournir une réponse proactive et adaptée aux besoins de nos clients et de la société à travers des accompagnements de qualité et de valeurs reconnues*



Nous cherchons à répondre de manière proactive et adaptée aux besoins de nos clients et de la société en proposant des accompagnements de qualité et à forte valeur. Cela implique d'anticiper les évolutions en inventant les éco-solutions de demain, d'améliorer en continu nos pratiques et nos outils, et d'optimiser notre modèle économique.

Nous visons également à renforcer la reconnaissance de la valeur de nos prestations pour assurer une juste rémunération et soutenir nos engagements sociétaux.

## Nos actions dans ce domaine

- Mettre en place **des outils de veille** généralisés
- Poursuivre nos travaux **d'innovation, d'évolution et de diversification de nos prestations** en adéquation avec l'évolution des besoins de nos clients et de la société
- Mettre en place une **Gestion Prévisionnelle des Emplois et des Compétences**
- Réaliser une réunion de fin de mission permettant un **REX** sur le déroulement de la mission et la satisfaction client
- Définir des **référents nationaux** par pôle métiers
- **Benchmarker, s'inspirer et s'informer** lors de nos participations externes
- Rester en veille sur **l'intégration de l'IA** dans nos métiers et pratiques quotidiennes
- Définir et mettre en œuvre le **management qualité**
- Développer un argumentaire commercial lié à notre engagement permaentreprise

*S'adapter au terrain et aux besoins clients, être proactif, améliorer nos pratiques et nos outils....*



*auddicé Auvergne - Massif Central*

## Anticiper les besoins de nos clients et transformer nos pratiques pour répondre aux enjeux de demain

- **Répondre aux besoins immédiats de nos clients, mais aussi anticiper les évolutions futures du marché**, les auddicéen.nes oeuvrent chaque jour à poursuivre ces objectifs en adoptant une démarche proactive et personnalisée.
- Pour ce faire, plusieurs chantiers existents ou vont être mis en place, dont **une meilleure organisation interne pour identifier des référent.e.s métiers, des réunions mensuelles avec les équipes pour discuter des feedbacks clients** et des ajustements à apporter, **l'incorporation de pratiques durables dans nos offres de service** (réunion en visio pour limiter les déplacements, utilisation du vélo ou du train quand cela est possible pour se rendre sur le terrain, limitation des impressions...), la mise en place **d'outils internes pour optimiser les saisies de données, un management par la qualité...**

Mise en place annuelle de questionnaires de satisfaction ou d'échanges avec nos clients pour recueillir les retours des clients sur leurs attentes et les services fournis

Veille mensuelle sur le droit de l'urbanisme, veille hebdomadaire sur le droit de l'environnement, un outil pour la veille à l'externe : apiveille



Un pôle Recherche Développement innovation présent sur le métier biodiversité, 3 sujets de recherche en cours avec des parutions et des conférences)

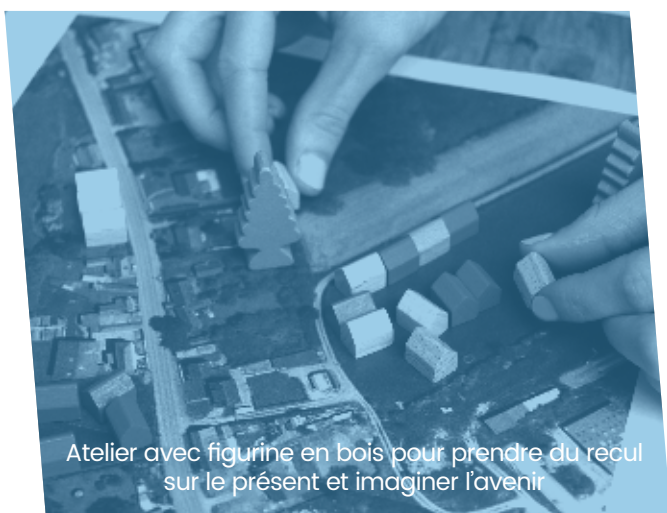
Des certifications existantes, gage de qualité : Qualiopi, OPQU...



+  
Nos +  
+ plus

Nos équipes intègrent progressivement les outils de l'intelligence artificielle pour améliorer leurs pratiques professionnelles et leurs productions. Il s'agit ici de mettre en place les outils nécessaires pour gagner en efficacité et pouvoir consacrer davantage de temps à la richesse de l'analyse et de conseils pour nos experts. Un accompagnement comprenant la réalisation d'audit, d'un plan d'actions, de formation et la mise en place d'une charte éthique est ainsi en cours au sein de notre organisation.

# Nos actions en image



# ENJEU 6

*Gouvernance éthique  
de la création de valeurs et partage  
des richesses créées afin de servir  
nos engagements sociétaux*



Nous plaçons l'éthique et la transparence au cœur de notre gouvernance afin d'assurer un partage juste des richesses créées. Cet enjeu s'incarne dans la volonté de contribuer positivement à la société, tout en cultivant un mode de gouvernance responsable, aligné avec nos engagements sociétaux.

## Nos actions dans ce domaine

- Participer **collectivement à un chantier nature**
- Être **transparent** sur l'usage du mécénat financier ou de compétences, capitaliser, valoriser
- Définir, présenter et **communiquer sur la politique salariale et de valorisation des salaires**
- **Partager les résultats** avec les collaborateurs
- Faire des **dons à des associations**
- **Communiquer** sur le calcul des objectifs et leur suivi dans l'année
- Définir notre **charte éthique**

*Participer à des missions chantier  
nature en collaboration avec nos  
partenaires*

## Donner, partager, être à l'écoute.... Des valeurs présentes dans notre culture d'entreprise et visant à renforcer par des actions concrètes notre engagement envers la société

- Chez auddicé, la responsabilité sociétale est fortement présente et ancrée dans les habitudes. Ainsi chaque année, quand cela est possible, un **partage de la valeur est réalisé, avec les collaborateur.trices mais également avec la société civile**. Ce partage de la valeur est expliqué à tous durant chaque plénière annuelle. Chaque collaborateur est ainsi amené à proposer une association de son choix. Un vote collectif permet de retenir les associations qui se verront remettre un soutien financier. Ce processus démocratique permet à chacun de s'impliquer dans des causes qui leur tiennent à cœur.
- Notre engagement se traduit également par la mise en place de **mécénat financier ou de compétences**. Par exemple, nous contribuons, avec le réseau Étincelles à éviter le décrochage des jeunes. Nos salarié.es offrent ainsi du temps pour présenter leurs métiers, leur environnement professionnel et fournir différents conseils (constituer son CV, savoir conduire un entretien professionnel...) pour les aider à préparer leur avenir professionnel.

Des chèques pouvoirs d'achat distribués aux collaborateurs en fin d'année

20 000€ de dons redistribués à plus de 30 associations en 2025

25 % du résultat annuel d'auddicé est partagés avec nos collaborateur.trices et 10 % distribués à la société civile sous la forme de mécénat de compétences, temps passés et de dons à des associations caritatives, environnementales, culturelles et sportives, choisies et votées par nos collaborateur.trices

Une trentaine d'heures partagées de la part des collaborateur.rices auprès de jeunes en décrochage scolaire

Des actions de mécénat dans les écoles primaires et d'enseignement supérieur



Chaque année, une journée dite « RSE » peut être consacrée à des actions de bénévolat, permettant à nos équipes de contribuer activement à des projets locaux et solidaires :

- Participation à la remise de colis pour les aînés à Noël
- Journée de sensibilisation sur la préservation de la biodiversité dans les écoles
- Collecte nationale alimentaire des Restos du cœur
- Participation au développement d'activités sportives à l'école et dans les clubs
- Dons de sang ou de plasma
- Participation à la mise en place d'épicerie solidaire
- Apprentissage du vélo et de la nage pour les enfants
- ...



Fabrication de coussins cœur donnés à l'institut de Cancérologie d'Angers



Accueil de l'association Re-belles Roses



Accueil du réseau Étincelles

## Nos actions en image



Intervention dans les écoles pour sensibiliser à la préservation de la biodiversité et des chiroptères



Partage des résultats avec des associations locales comme Prélude



Apprentissage de la pratique du baguage d'oiseaux, qui consiste à poser une bague sur la patte d'un oiseau afin de suivre son évolution et ses déplacements sans mettre en péril sa survie.

# Objectifs Perma associés

Être reconnue en tant que Permaentreprise implique la prise en compte de 24 sujets définis, chacun nécessitant la formulation d'objectifs à atteindre par l'entreprise. Pour chaque enjeu, vous trouverez les sujets ainsi que les seuils minimums ciblés par audité.

- Résultats financiers avant impôt affectés aux salariés : au moins 20% des résultats avant impôt
- Résultats financiers affectés à la société civile après impôts et redistribution aux salariés : au moins 5% des résultats
- Chiffre d'affaires réalisé dans le respect des 3 principes éthiques (utilité sociale et/ou écologique) : au moins 75% du chiffre d'affaires
- Placements dans des fonds responsables (trésorerie, plan d'épargne entreprise...) : au moins 50% des placements

# ENJEU 7

*Renforcement des coopérations  
avec les acteurs des territoires et  
contribution à des projets à impacts*



Nous renforçons nos coopérations avec les acteurs des territoires pour contribuer à des projets porteurs d'impacts économiques, sociaux et sociétaux.

Cela passe par le développement de synergies locales et un engagement actif dans les dynamiques de territoire, afin de soutenir des initiatives collectives créatrices de valeur durable.

## Nos actions dans ce domaine

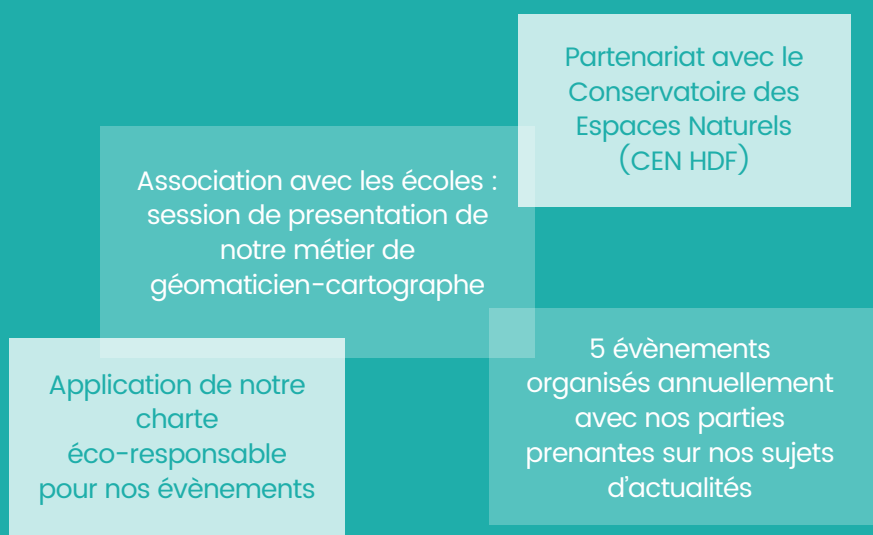
- Écrire la **charte des achats responsables**
- **Sensibiliser / participer / présenter nos métiers** auprès des écoliers, collégiens, lycéens et étudiants
- Adhérer à au moins une **association ou club d'entreprises de son territoire** en lien avec la RSE
- Entretenir des **relations avec les établissements d'enseignement supérieur et de recherche** en lien avec nos métiers
- Nos sites en propriété deviennent des **démonstrateurs** de notre engagement permaentreprise (eau, biodiversité, mobilité, énergies...) avec visites du site
- Créer des **événements ouverts à nos parties prenantes**
- Participer aux **actions RSE locales** (challenge mobilité, chantiers natures...)

*Association de nos parties prenantes,  
clients et partenaires à des moments de  
convivialité, d'observation et d'échanges*



## S'inscrire durablement dans nos territoires via des coopérations locales engagées

- **L'ancrage local** est un point majeur de notre organisation. Nous organisons chaque année plusieurs évènements pour renforcer nos liens avec nos parties prenantes et échanger avec eux sur des sujets d'actualité. Ces sessions réunissant un large éventail d'acteurs, principalement des professionnels, mais aussi des étudiants et des élèves. Ces actions témoignent de notre volonté d'impliquer divers acteurs dans nos projets et de promouvoir une coopération enrichissante.
- Cet ancrage local se caractérise aussi par des principes forts dans notre quotidien envers nos fournisseurs pour des **achats plus responsables** : traiteurs et produits locaux lors d'organisation d'évènementiel...



### Sur l'année 2025, ont ainsi été organisés :

- La 7<sup>ème</sup> édition des Rencontres Entreprises Territoires Développement Durable ayant réunie plus de 120 personnes et consacrée au thème de la permaentreprise autour de tables-rondes et de témoignages d'entreprises ayant mis en place ce nouveau modèle économique
- Apéro chiro, en VDL (38 personnes présentes) et et HDF (33 personnes présentes) pour observer et échanger sur la protection des chauves-souris
- Journée de sensibilisation autour de l'empreinte biodiversité (22 personnes présentes)

# Nos actions en image



Journée des Jeunes Bioacousticiens / Emerging Bioacousticians'Days (JJBA)



Journée de sensibilisation à l'empreinte biodiversité et découverte du jeu Biodi



Conférence - ciné-débat sur le thème des sols, de l'agriculture, de la biodiversité et du changement climatique

## 7<sup>ème</sup> RETDD sur le thème de la transformation écologique et du modèle de la permaentreprise



# Objectifs Perma associés

Être reconnue en tant que Permaentreprise implique la prise en compte de 24 sujets définis, chacun nécessitant la formulation d'objectifs à atteindre par l'entreprise. Pour chaque enjeu, vous trouverez les sujets ainsi que les seuils minimums ciblés par auddicé.

- Achats auprès de fournisseurs de proximité et/ou engagés sur le plan social et environnemental : au moins 50% des achats
- Représentation des parties prenantes externes dans les organes de gouvernance : au moins 1 partie prenante dans un organe de gouvernance

# Un projet au carrefour de nos enjeux

L'extension du siège, une approche systémique, un site écoresponsable démonstratif Permaentreprise, un projet récompensé par Rev3

Notre siège, implanté sur une friche minière requalifiée, se veut un site ouvert, démonstratif et exemplaire de l'éco-transition. Il a pour vocation d'être un laboratoire des éco-solutions proposées à nos clients.

Pour cette extension aux objectifs écologiques et sociétaux ambitieux, l'accent a été mis sur :

- L'utilisation de **matériaux biosourcés** si possible régionaux
- La **performance énergétique** et la production d'**électricité renouvelable**, La gestion alternative des **eaux pluviales** et le développement de la **biodiversité**
- Des solutions adaptées en matière de **mobilité**
- Le confort des usagers et la **convivialité**
- Une conception développant les **mutualisations et les services rendus** pour les usagers et les acteurs du territoire



# Gouvernance



# Une gouvernance axée sur la transparence et la co-construction

L'un de nos projets pour 2025/2026 est la mise en place d'une gouvernance où chacun est acteur dans le process d'échanges et de décisions et à sa bonne place.

Dans le cadre de notre nouvelle organisation, nous avons opté pour la mise en place de quatre comités : Stratégique, Pilotage, Métiers et Managers.

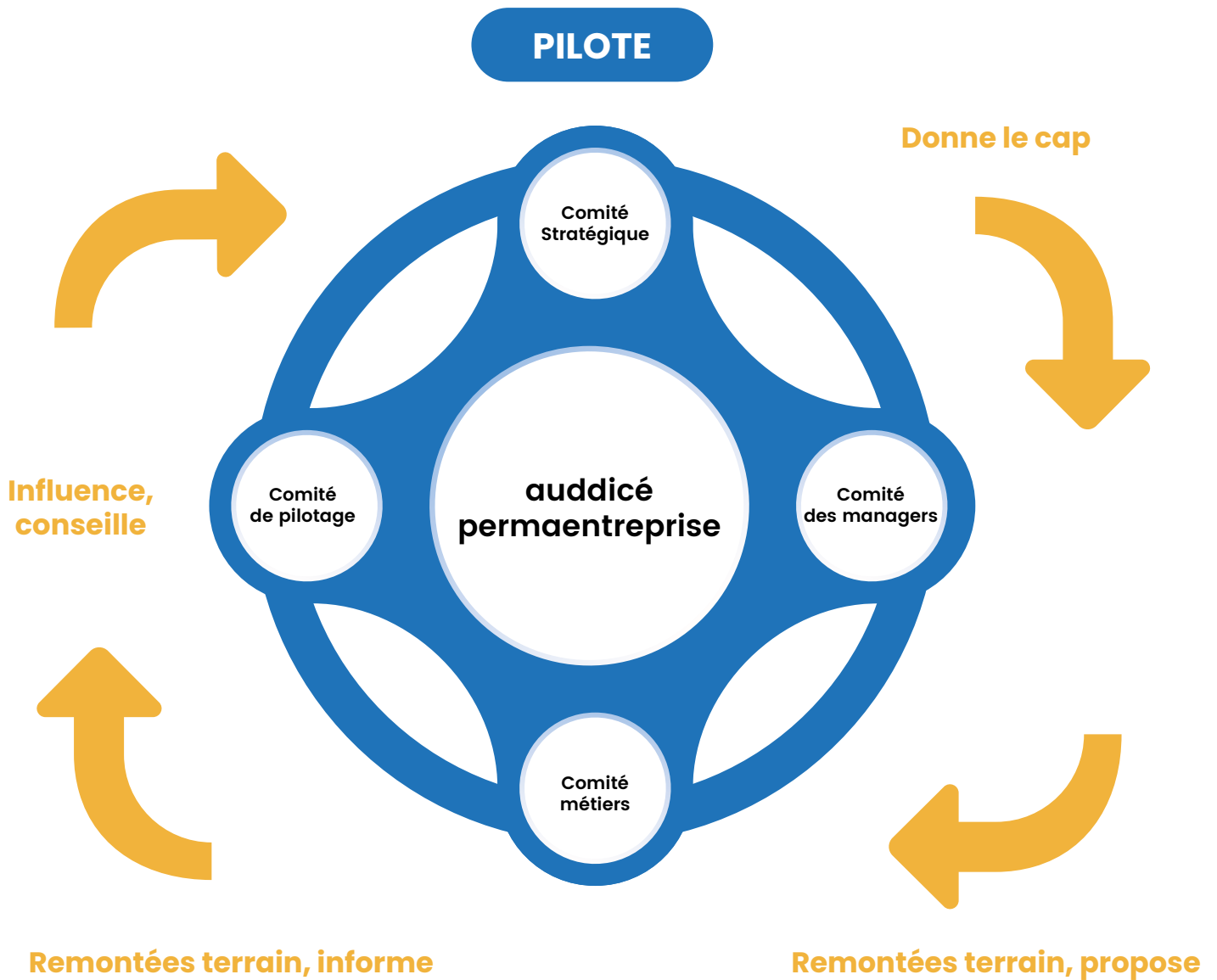
## Notre vision

L'objectif est que ces instances de pilotage soient représentatives et transversales de nos différents secteurs géographiques et de nos différents domaines d'activités. Ainsi, chaque collaborateur désigné peut s'exprimer et participer activement au fonctionnement de l'entreprise et voir son expertise valorisée. Un roulement des collaborateurs est par ailleurs mis en place afin de favoriser le partage des informations et la diversité de compétences et d'expériences. Ces comités se réunissent plusieurs fois par an et s'appuient sur les contributions de groupes de travail thématiques afin d'avancer plus particulièrement sur certains sujets.

Ces comités sont par ailleurs challengés par deux conseils externes et internes : le Conseil de Surveillance Permamission et le Conseil Social, Économique et Nature.

**Focus sur le comité de pilotage perma :** Composé de la coordonatrice perma, des référents perma des agences et de membres du COSTRAT, ses objectifs sont d'animer, d'évaluer, de communiquer sur la démarche perma et de faire évoluer notre démarche et nos actions en continu.

# Notre gouvernance



## CONSEILLE

Conseil de surveillance  
PERMAMISSON  
(parties prenantes externes)

Conseil Social, Economique  
et Nature  
(Comité CSE)

## ORGANISE

Réunions internes  
d'agence, de pôles...

# Notre comité de surveillance permamission

Notre comité de surveillance permamission se réunit deux à trois fois par an, avec pour objectifs de :

- **Challenger** notre démarche permaentreprise et nos engagements société à mission
- **Challenger** notre stratégie sur la pertinence des actions et stratégies choisies
- **Questionner** la pertinence des engagements, projets et actions permamission et évaluer leur efficacité
- **Valider** le rapport permamission

## Ses participants ?

**Caroline BOUREL** – Responsable du Master Écologie Opérationnelle – CATHO Lille

**Marie-Hélène FOUBET** – Présidente du Réseau Alliances

**Michèle BUINET** – Directrice communication NORSYS et Permaentreprise

**Christophe DEBOFFE** – Président de Néo Eco

**Christophe LEMAIRE** – Président de Bastien Tissage

**Hervé PIGNON** – Membre du CESER HDF – ancien DG ADEME HDF

**Cendrine NIKIEL** – Directrice RH et Permaentreprise auddicé

**Marie LEDOUBLE** – Coordinatrice RSE – PERMA auddicé

**Louis-Philippe BLERVACQUE** – Président d'auddicé

# L'écosystème de nos parties prenantes structurantes

## Associés

Blervacque Développement (majoritaire), Sinergies21 (composée par des cadres dirigeants d'auddicé), Sogefidel

## Société Civile

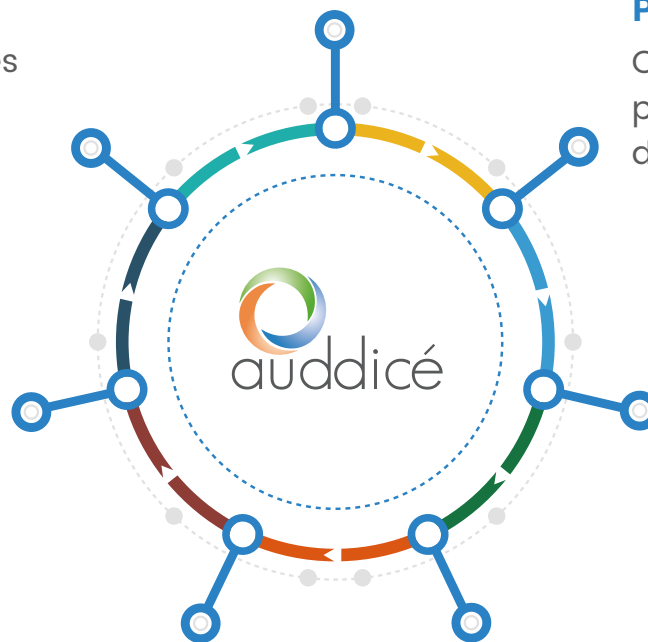
Temps dédié pour les associations et les organismes professionnels, portes ouvertes et dialogue avec nos voisins...

## Partenaires

Complétude d'expertises pour le co-développement de solutions

## Salariés

Garants de notre savoir-faire et acteurs clés de la définition des valeurs du groupe, ils participent à l'élaboration et à l'animation de la démarche PERMA



## Collectivités

Dialogue régulier avec nos élus locaux...

## Concurrents

Échanges avec des confrères via les réseaux professionnels

## Clients

Écoute active pour faire évoluer les prestations de nos clients :

- Industriels (carrières, déchets, métallurgies...)
- Développeurs de projets d'énergies renouvelables (éolien, photovoltaïque, méthanisation...)
- Aménageurs, promoteurs, bailleurs
- Collectivités (communes, EPCI, conseils départementaux et régionaux, SEM, syndicats...)
- Services de l'État et organismes publics (EPIC, EPA, CCI...)

# Conclusion et suite



Nous avons défini notre raison d'être, la stratégie et le plan d'actions et avons déjà mené de nombreuses actions. Elles s'enrichissent et se complètent chemin faisant...

Merci aux auddicéens.nes pour la richesse de leurs contributions et leurs implications dans la mise en oeuvre des actions ! Merci à nos référents perma qui impulsent ces dynamiques au sein de nos différentes agences.

Merci également aux membres de notre Comité de surveillance Permamission et aux équipes de Norsys qui nous accompagnent dans les étapes clés de notre démarche et nous font part de leurs retours d'expérience.

Nous participons à essaimer ce modèle économique. C'est pourquoi nous avons contribué à une formation action collective sur la démarche perma qui a été initiée via le MEDEF Douaisis et le MEDEF Hauts-de-France. auddicé et Norsys ont ainsi accompagné 10 entreprises du douaisis et de l'agglomération lilloise dans le déploiement ce modèle afin qu'elles disposent d'une véritable stratégie Permaentreprise et d'un plan d'actions co-construits avec leurs équipes.

Nous en avons d'ailleurs fait le moteur de nos Rencontres Entreprises Territoires Développement Durable du 13 novembre 2025 afin de permettre aux organisations de bénéficier de témoignages inspirants et concrets et d'expérimenter sous forme d'ateliers la méthode « perma » en vue de la construction de leur stratégie de transformation écologique créatrice de valeur.

Nous avons hâte de créer de nouveaux liens avec les permaentreprises en herbe et de renforcer nos échanges avec les permaleaders.

Nos prochaines étapes consisteront à suivre nos actions afin de mesurer nos impacts, d'établir un premier bilan et de nous situer au regard des objectifs PERMA.

Ce travail fera l'objet d'un rapport challengé lors de notre audit par un organisme indépendant dans le cadre de notre engagement « Société à mission ».

À suivre ...

